

ПОДГОТОВКА И СПУСК В КОЛОДЕЦ

ПЕРЕНОСНЫЕ ЛЕСТНИЦЫ

ПРОВЕРЬТЕ НАЛИЧИЕ БИРКИ С УКАЗАНИЕМ:

- инвентарного номера лестницы
- даты следующего испытания

ОСМОТР - КАЖДЫЙ РАЗ ПЕРЕД ПРИМЕНЕНИЕМ

ПЕРИОДИЧЕСКИЕ ИСПЫТАНИЯ:

- деревянная - 1 раз в 6 месяцев
- металлическая - 1 раз в год

Схема испытания: нагрузка 120 кгс в течение 2-х минут.

ГРУЗ 75°

ШАНГОВЫЙ ПРОТИВООГОНЬ ТИПА ПШ-1, ПШ-2

Наконечник закрепляют с наветренной стороны

Наконечник выходящего шланга

Меньше 12 метров - запрещается

АККУМУЛЯТОРНЫМ ФОНАРЬ СВЫШЕ 12 В)

Глубина > 18 м

Высота > 2000 мм

Схема А-А

СПОСОБЫ УДАЛЕНИЯ ГАЗА ИЗ КОЛОДЕЦА

Удалять газ выжиганием ЗАПРЕЩАЕТСЯ!

Электромеханический вентилятор

Пожарный гидрант

Воздух ↑

Газ ↑

Вода ↑

Метан ↑

Оксид углерода ↓

Естественное проветривание

Откачка электромеханическим вентилятором

Откачка

Если в колодезь метан, на месте работ обязательно ОГНЕТУШИТЕЛЬ!

Направление ветра

Присутствие руководителя работ ОБЯЗАТЕЛЬНО!

Подстраховывают вдвоем

Присутствие руководителя работ ОБЯЗАТЕЛЬНО!

Если в колодезь метан, на месте работ обязательно ОГНЕТУШИТЕЛЬ!

Наконечник выходящего шланга

СПУСК НА ТРИПОДЕ

Не менее 3-4 человек

РАБОТА В ПРОХОДНОМ КАНАЛИЗАЦИОННОМ КОМПЛЕКТОРЕ

БРИГАДА НЕ МЕНШЕ 4-х ЧЕЛОВЕК (страховка и оказание медицинской помощи)

не менее 3 человек

ЛЕБЕДКА

ПРИ РАЗМЫКАНИИ ТРОСА НАПРАВЛЯЙ БИТКИ ТОЛЬКО КРУГОМ

ПРОВЕРЬТЕ НАЛИЧИЕ БИРКИ С УКАЗАНИЕМ:

- инвентарного номера лебедки
- даты испытания
- даты следующего испытания
- грузоподъемности

Разматывая трос, оставь на барабанах не менее 4-х витков

ЗАПРЕЩАЕТСЯ использовать стальной канат, стальной упрямок, или пеньковый с оборванной грудью

ПОДГОТОВКА К СПУСКУ В КОЛОДЕЦ

Работы в колодцах, камерах, коллекторах относятся к **РАБОТАМ С ПОВЫШЕННОЙ ОПАСНОСТЬЮ!**



Выполняются только по **НАЯРДУ-ДОПУСКУ** обязательно после инструктажа

СОСТАВ БРИГАДЫ - НЕ МЕНЕЕ ТРЕХ ЧЕЛОВЕК :



ОБЯЗАТЕЛЬНЫ :

- 1. ЗАЩИТНАЯ КАСКА
- 2. СИГНАЛЬНЫЙ ЖИЛЕТ СО СВЕТО-ВОЗВРАЩАЮЩИМИ ПОЛОСАМИ
- 3. ПРЕДОХРАНИТЕЛЬНЫЙ ПОЯС СО СТРАХОВЫМ КАНАТОМ

Выполняет работы в колодце, камере

ОБЯЗАТЕЛЬНЫ :

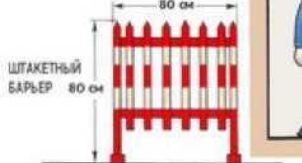
- 1. ГАЗСИГНАЛИЗАТОР
- 2. ШТАНГ-ВИЛКА
- 3. ШЛАНГОВЫЙ ПРОТИВОГАЗ
- 4. ВЕНТИЛЯТОР
- 5. АККУМУЛЯТОРНЫЙ ФОНАРЬ

ОПАСНЫЕ И ВРЕДНЫЕ ФАКТОРЫ, действующие в колодцах и коллекторах :

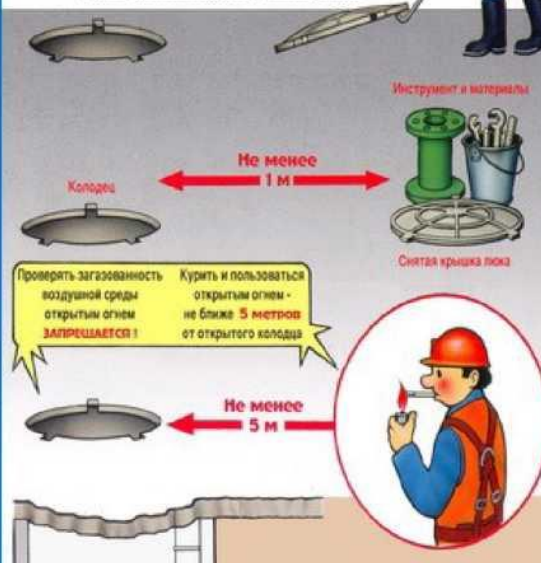
- 1. Возможность падения сверху инструментов, материалов, других предметов;
- 2. Образование взрывоопасных газовых смесей;
- 3. Опасный уровень напряжения в электрической цепи, замыкание которой может пройти через тело человека;
- 4. Пониженная температура воздуха;
- 5. Повышенная влажность воздуха;
- 6. Недостаточная освещенность рабочей зоны;
- 7. Водные струи высокого давления при работе каналоочистительной машины КО;
- 8. Газообразные вещества токсического и другого вредного воздействия;
- 9. Патогенные микроорганизмы в сточных и природных водах.

СРЕДСТВА ОГРАЖДЕНИЯ МЕСТА РАБОТ

ПЕРЕНОСНЫЕ ДОРОЖНЫЕ ЗНАКИ



Снятую крышку люка сдвигают на расстояние не менее 1 метра от края горловины колодца по ходу движения транспорта



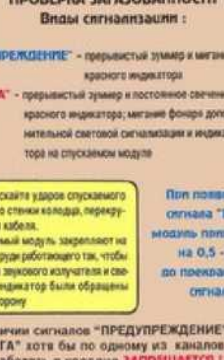
ПРЕДОХРАНИТЕЛЬНЫЙ ПОЯС



ГАЗСИГНАЛИЗАТОР



ПРОВЕРКА ЗАГАЗОВАННОСТИ



РАБОТА ВНУТРИ КОЛОДЦА



ЛЕБЕДКУ
НА ПРЕДОХРАНИТЕЛЬ

СТРАХОВЫЙ КАНАТ

Подвешивайте материалы и инструмент на прочной веревке с карабином в специальной бадье с ушками, прилегающими не менее чем тремя зацепками

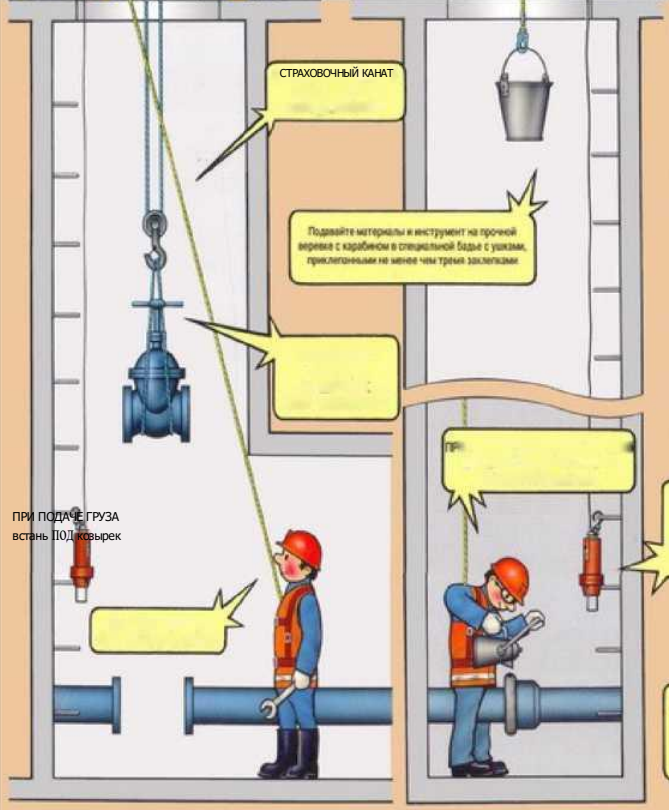
ПРИ ПОДАЧЕ ГРУЗА
встать ПОД коврик



КАСКА
С ЗАБРАЗОМ

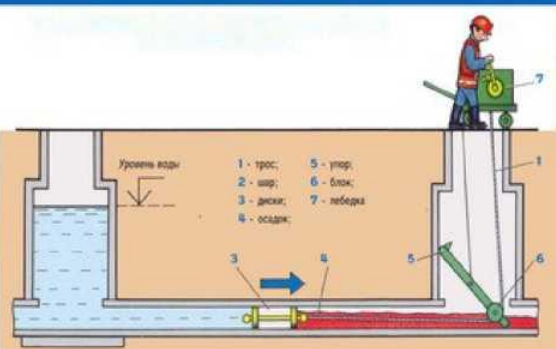
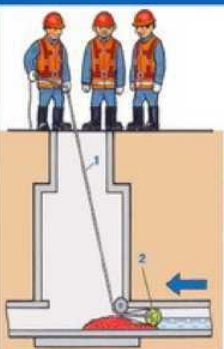
Заглубление
шланга в трубопровод
не менее 2 М

Показывать давление воды разрешается
только после того, как рабочий покинет колодец!



СЛЕДИ
ЗА

НЕ СТАНОВИСЬ
в канализационный
лоток!
РАБОТА!
стои на бермах



- Уровень воды
- 1 - трос;
 - 2 - шпр;
 - 3 - диски;
 - 4 - осадок;
 - 5 - упор;
 - 6 - блок;
 - 7 - лебедка



ПРОЗВИЩНЫЙ
ПЛАЩ
С КАПОШОНОМ



ОБОРУДОВАНИЕ И ЗАЩИТНЫЕ СРЕДСТВА

Пенные знаки безопасности



"Объемные работы"

"Почти опасность"

Устанавливают в 10 - 15 м от открытого выхода со стороны задкама транспорта

Предупреждающий плакат



Вывешивается в местах производства газоопасных работ, связанных с возможностью выхода газа из трубы в атмосферу

Пенные металлические лестницы



Периодический осмотр - 1 раз в 3 месяца

Периодические испытания нагрузкой 120 кг в течение 2 мин - 1 раз в год

Шланговый противогаз ПУ-1 или ПУ-2



Длина выведенного шланга: ПУ-1 - не более 15 м; ПУ-2 - 40 метров (с принудительной подачей воздуха)

Предохранительный пояс со страховочным канатом



Длина страховочного каната - не менее 6 м. Пояс испытывают 1 раз в 6 месяцев статической нагрузкой 200 кг в течение 5 мин. Канат и наплечные ремни испытывают так же

Расчет концентрации газа газонализатором ПГО-2М1-ПВА "Метан"

Длина шланга	Метан, % объема в пределах	
	1,2	грубый
1	0,37	3,0
2	0,5	2,0
3	0,8	2,75
4	1,0	3,5
5	1,2	4,2

При обходе подземных газопроводов следует выявлять места утечки газа. С помощью приборов контролируют все колодцы и контрольные трубы, а также колодцы и камеры других подземных коммуникаций, подвалы зданий, шахты, коллекторы, подземные переходы, расположенные на расстоянии до 15 м от газопровода.

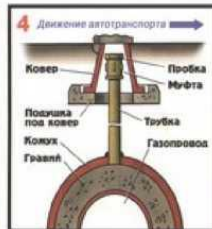
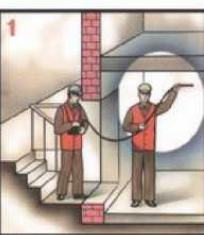
Обход трассы выполняет бригада не менее чем из 2-х человек. В незастроенной части города, а также вне проезжей части дорог, при отсутствии в 15-метровой зоне от газопровода колодцев и других подземных коммуникаций, допускается вести обход одному работнику. Обходчик должен быть одет в оранжевый сигнальный жилет и иметь маршрутную карту.

Для взятия пробы воздуха в колодец опускают шланг газонализатора на глубину 50-80 см (природный газ) или до дна колодца (пропан-бутан). Если отверстие в крышке колодца нет, то одну ее сторону приподнимают специальными крюком и фиксируют деревянной прокладкой. ЗАПРЕЩАЕТСЯ для анализа загазованности применять приборы не во взрывозащищенном исполнении. Также газонализаторам разрешается только брать пробу воздуха, а исследовать ее - уже вне колодца.

При проверке загазованности ЗАПРЕЩАЕТСЯ спускаться в газовые колодцы и колодцы других сооружений, а также крыть и пользоваться открытым огнем. Обнаружив газ на трассе, обходчик немедленно извещает об этом аварийно-диспетчерскую службу. Людей, находящихся в здании, предупреждают о недопустимости курения, пользования открытым огнем и электрическими приборами.

СПОСОБЫ ОТБОРА ПРОБ ВОЗДУХА:

1. Из подвала здания через входную дверь
2. Из подвала здания через специальную трубу
3. Из колодца
4. Контрольная трубка



ЗАМЕНА ПРОКЛАДКИ МЕЖДУ ЗАДВИЖКОЙ И КОМПЕНСАТОРОМ

К газоопасным работам в колодце относится замена задвижки. Требуется снять перекрытие колодца, отключить газопровод и стравливать из него газ в атмосферу. Работы ведутся по шлангу-дуплету в светлое время суток и заканчиваются с наступлением темноты. Огневые работы в колодце ЗАПРЕЩЕНЫ. Бригада снабжена инструментом, на образующим искры при ударе, средствами пожаротушения и свечей, газонализаторами. Сначала берут анализ воздуха в колодце на содержание газов. В случае загазованности колодца проветривают принудительным вентилятором. Затем отключают средства активной защиты газопровода от электрохимической коррозии. Устанавливают и заземляют шунтирующую перемычку. Газопровод отключают и полностью сбрасывают в нем давление



ЗАМЕНА ЗАДВИЖКИ БОЛЬШОГО ДИАМЕТРА



Строповать задвижку за маховик ЗАПРЕЩАЕТСЯ!



НЕ ЗАБУДЬТЕ УСТАНОВИТЬ И ЗАЗЕМЛИТЬ ШУНТИРУЮЩУЮ ПЕРЕМЫЧКУ

Во время замены задвижки давление в газопроводе контролируют U-образным манометром с водным заполнением. Контроль загазованности среды ведется непрерывно.

В колодце могут находиться не более 2-х человек, имеющих предохранительные пояса и противогазы - шланговые или изолирующие, но не фильтрующие. Воздухозаборный патрубок противогазов обращают в ту сторону, откуда дует ветер. Нельзя чтобы шланги имели перегибы или чем-нибудь зажимались. Наверху с навстречной стороны за работниками в колодце наблюдают не менее 2-х человек, держащих в руках страховочный канат повсюду. Спускаться в колодец можно только по доскам или металлическим лестницам. Обувь не должна иметь стальных подковок или гвоздей, в противном случае надавят калоши. Инструмент передают из рук в руки или спускают на веревке; сбрасывать его вниз ЗАПРЕЩАЕТСЯ.

Неисправную задвижку стропуют за корпус. Перед подъемом рабочие, которые находятся внизу колодца, должны отойти в сторону. По этим же правилам в колодец опускают новую задвижку. В собранном виде она должна быть проверена еще в цехе: на однотипность с заменяемой, на соответствие тому же рабочему давлению газа, на соосность отверстий во фланцах и т.д. Должны быть приготовлены набор паронитовых прокладок, сальниковая набивка, болты. Находиться у места работ посторонним ЗАПРЕЩАЕТСЯ.

Объект ограждают, вывешивают дорожные знаки и предупреждающие плакаты «Газ, огнеопасно!». При длительной работе в колодце вентилятором подается воздух. По окончании замены задвижки, прежде чем поднять давление газа, обязательно делают контрольную опрессовку газопровода